

NACRT

Na osnovu člana 3 stava 1 tačke 1, člana 4, stava 2 i člana 5 Odluke o izgradnji lokalnih objekata od opšteg interesa („Sl.list CG – opštinski propisi“, broj 14/22, 59/22, 30/23), člana 38 Zakona o lokalnoj samoupravi (“Sl.list CG” br. 02/18, 34/19, 38/20, 50/22, 84/22, 81/25 i 98/25) i člana 36 Statuta Opštine Kotor (“Sl. list CG – opštinski propisi” br. 37/19), Skupština Opštine Kotor, na sjednici održanoj dana _____2026.godine, donijela je

O D L U K U

o utvrđivanju lokacije za izgradnju saobraćajnice u naselju Ramadanovići - Muo

Član 1

Ovom Odlukom sa elementima urbanističko-tehničkih uslova za izradu projektne dokumentacije za izgradnju saobraćajnice na dijelovima katastarskih parcela 142/2, 142/3, 142/1, 169/2, 169/3, 200/1, 200/2, 201, 206/1, 206/2, 205/2, 207, 217/1, 215/2, 215/1, 217/2, 217/3, 216, 217/4, 217/5, 230/4, 230/1, 229, 228/1, 228/2, 230/3, 289/1, 289/2, 289/3, 286, 282, 304/1, 304/3, 305/1, 306, 307/1, 307/2, 320, 353, 343/1, 343/2, 333, 336/1, 345/1, 340, 339, 344, 341, 361, 342, 402 i 363/1, sve K.O. Muo I.

Kako se radi o izgradnji infrastrukturnih objekata, isti se smatra lokalnim objektom od opšteg interesa.

Inicijativu za donošenje ove Odluke podnio je Sekretarijat za investicije Opštine Kotor.

Član 2

PROGRAMSKI ZADATAK SA ELEMENTIMA URBANISTIČKO-TEHNIČKIH USLOVA

CILJ I PREDMET

Programskim zadatkom sa elementima urbanističko tehničkih uslova, definišu se uslovi za donošenje Odluke o lokaciji odnosno uslovi za izradu glavnog projekta, reviziju glavnog projekta, izdavanje odobrenja za građenje, građenje objekta i izdavanje odobrenja za upotrebu objekta – dvosmjerne saobraćajnice u naselju Ramadanovići – Muo.

UVOD

Sekretarijat za urbanizam, stanovanje i uređenje prostora Opštine Kotor pokrenuo je postupak rješavanja po zahtjevu Sekretarijata za investicije koji je dostavio Idejno rješenje saobraćajnice u naselju Muo u cilju izrade Programskog zadatka sa elementima urbanističko-teničkih uslova.

Naime, Prostorno urbanistički plan Kotora, koji je stupio na snagu 2020. godine, zamijenio je detaljnije razrađene planove za ova područja, pa je za izdavanje UTU bio potreban strateški pristup sagledavanja svakog predmeta pojedinačno. Imajući u vidu

razmjeru i ažurnost podloga na kojima se rade planovi i generalna rješenja, položaj saobraćajnica u planu je orijentacioni, pa je izgradnju novih puteva poželjno uraditi na koridorima postojećih puteva, uz poboljšanje geometrijskih i eksploatacionih karakteristika, čime se podiže kvalitet puteva, bezbjednost u saobraćaju, a samim tim i nivo usluge. Unapređenje čitavog sistema lokalnih i nekategorisanih puteva nije realan zadatak pa se pribjegava rješenju pojedinačnih slučajeva sagledavajući širu sliku tog naselja.

Zato se prethodno pristupilo detaljnoj analizi postojeće dokumentacije i analizi stanja na terenu, gdje je utvrđeno da je nužna promjena elemenata saobraćajnice i trase zbog bezbjednosti saobraćaja, pristupačnosti terena, starih objekata i novoizgrađenih objekata.

Na osnovu Odluke o izgradnji lokalnih objekata od opšteg interesa, u cilju definisanja preciznijih uslova i smjernica za građenje ovakvih objekata, moguće je da se za istu donese odgovarajuća odluka o utvrđivanju objekata od opšteg interesa sa programskim zadatkom i elementima urbanističko-tehničkih uslova, sačinjenih prema važećim tehničkim normativima i standardima struke, te smjernicama i pravilima uređenja i izgradnje koje su date važećim planovima.

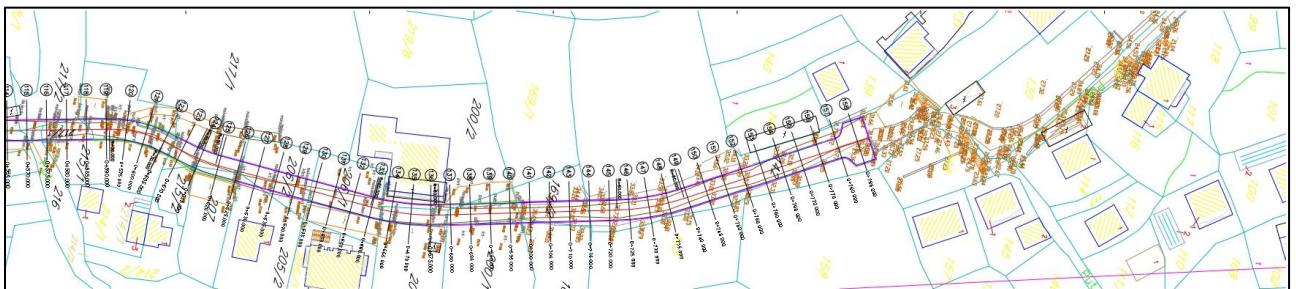
Kako sastavni dio UTU-a može biti i idejno rješenje koje zadovoljava parametre važećih planova, sastavni dio je Idejno rješenje urađeno od strane licencirane firme Projekt Sistem d.o.o. Podgorica, čiji je glavni inženjer Nada Brajović dipl.ing.građ, kao i adaptacija idejnog rješenja rađena od strane licencirane firme DING d.o.o. Podgorica, čiji je glavni inženjer Danilo Bašić dipl.ing.građ .

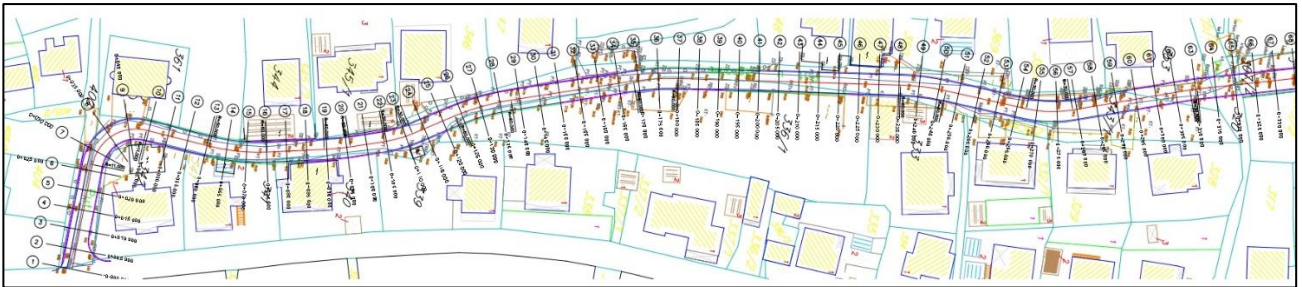
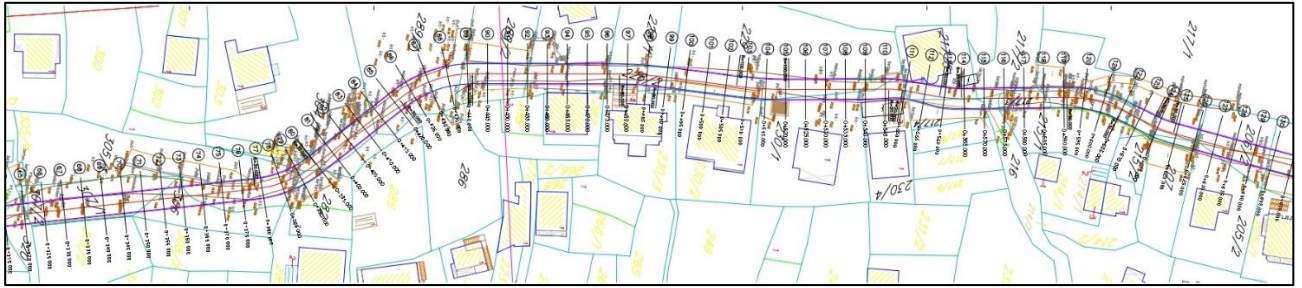
Izgradnjim predmetne saobraćajnice obezbijedilo bi se adekvatno uređenje prostora na pomenutim katastarskim parcelama i funkcionalan prilaz izgrađenim objektima kao i onim objektima čija je izgradnja u toku.

OPIS LOKACIJE

Predmetna saobraćajnica nalazi se u naselju Muo čija trasa se prostire od postojećeg puta do katastarske parcele 129/1 K.O. Muo I. Trasa planirane saobraćajnice većim dijelom ne odstupa od puta koji je na terenu.

Situacija saobraćajnice iz idejnog rješenja





Koridor saobraćajnice iz Idejnog rješenja – preklop sa Geoportalom



Tabelarni prikaz površina za eksproprijaciju prema idejnom rješenju.

Br.	Kat.parc.	P	Br.	Kat.parc.	P	Br.	Kat.parc.	P	Br.	Kat.parc.	P
1.	142/2	591,4m ²	14.	215/2	1,3m ²	27.	289/1	224,9m ²	40.	343/1	1676,3m ²
2.	142/3	2,7m ²	15.	215/1	126,2m ²	28.	289/2	157,6m ²	41.	343/2	0,2m ²
3.	142/1	289,7m ²	16.	217/2	20,7m ²	29.	289/3	154,1m ²	42.	333	1,2m ²
4.	169/2	97,3m ²	17.	217/3	60m ²	30.	286	0,9m ²	43.	336/1	211,6m ²
5.	169/3	3,9m ²	18.	216	13,3m ²	31.	282	16,6m ²	44.	345/1	0,1m ²
6.	200/1	122,4m ²	19.	217/4	36,4m ²	32.	304/1	82,7m ²	45.	340	26,2m ²
7.	200/2	26,8m ²	20.	217/5	62,3m ²	33.	304/3	36,1m ²	46.	339	1,1m ²
8.	201	69,5m ²	21.	230/4	43,4m ²	34.	305/1	189,2m ²	47.	402	133,4m ²
9.	206/1	99,6m ²	22.	230/1	25,7m ²	35.	306	54,6m ²	48.	344	9,1m ²
10.	206/2	120,7m ²	23.	229	249,9m ²	36.	307/1	184,1m ²	49.	341	8m ²
11.	205/2	6,5m ²	24.	228/1	2,1m ²	37.	307/2	2,9m ²	50.	363/1	13,5m ²
12.	207	25,1m ²	25.	228/2	95m ²	38.	320	33,9m ²	51.	361	6,7m ²
13.	217/1	92,1m ²	26.	230/3	0,4m ²	39.	353	103,2m ²	52.	342	0,1m ²

OSNOVNI PROJEKTNI PARAMETRI / OSNOVE ZA IZRADU TEHNIČKE DOKUMENTACIJE

Naručilac je prethodno izradio Idejno rješenje saobraćaja i idejno rješenje potpornih konstrukcija koje će projektantu poslužiti kao osnova za dalju razradu tehničke dokumentacije – Idejno rješenje saobraćajnice kroz naselje Ramadanovići – Muo.

Programski zadatak:

Projektovanje predmetne saobraćajnice zahtijeva multidisciplinarni pristup i detaljno sagledavanje okolnosti na terenu.

Ukupna dužina puta je 787,96 m.

Normalni poprečni profil treba da sadrži jednu kolovoznu traku širine 5,0m, tj. dvije saobraćajne trake širine po 2,50m do, a u nastavku trasa da prati postojeću stazu širine 2,50m do 3,0m. Poprečni profil treba da sadrži i pripadajuće instalacije i putne

objekte. Na karaju ovog dijela saobraćajnice predvidjeti okretnicu.

Na kolovozu projektovati fleksibilnu kolovoznu konstrukciju, a u dijelu saobraćajnice sa širinom kolovoza 5,0m projektovati oivičavanje kolovoza sa kosim ivičnjacima 20/24cm od betona MB50, a na prilazima parcelama sa oborenim ivičnjacima 24/18 od betona MB50.

IZRADA TEHNIČKE DOKUMENTACIJE

Projektant je dužan da pri projektovanju koristi podatke sa terena koje će sam prikupiti. U tom smislu dužan je da izvrši analizu okolnog terena i postojeće infrastrukture, na osnovu čega će utvrditi potrebu za izmještanjem postojećih instalacija vodovodne mreže, telekomunikacionih i elektroinstalacija, dalekovoda i sl.

Projektant je dužan da uzme u obzir sva prostorna ograničenja za izgradnju. Takođe, potrebno je da analizira i lokalnu putnu mrežu i mogućnost priključenja na istu. Posebno treba obratiti pažnju na lokacije gdje postoje izgrađeni objekti ili površine posebne namjene.

Detaljan geodetski snimak terena neophodno je obezbijediti kako bi isti poslužio kao podloga za izradu tehničke dokumentacije.

Osnova za izradu Glavnog projekta je Idejno rješenje saobraćajnice.

Tehnička dokumentacija mora biti urađena tako da bude usklađena sa važećom zakonskom reholativom i pravilima struke.

Sadržaj cjelokupne tehničke dokumentacije mora biti usklađen sa odredbama Pravilnika o načinu izrade, sadržini i ovjeri tehničke dokumentacije za građenje objekta ("Službeni list Crne Gore", br. 53/25).

Projektna dokumentacija treba da sadrži:

- Ažurirani geodetsko-katastarski snimak parcela i terena
- Geodetski snimak terena (situaciju) u razmjeri 1:250
- Geomehanički elaborat
- Građevinski projekat saobraćajnih površina
- Projekat saobraćajne signalizacije
- Projekat odvodnjavanja atmosfere kanalizacije
- Projekat vodovoda sa priključkom na postojeći sistem
- Projekat fekalne kanalizacije
- Projekat javne rasvjete sa priključkom na TS ili postojeću mrežu
- Projekat TK instalacija
- Sinhron plan instalacija
- Plan eksproprijacije (situacija položaja detaljnih tačaka i pisane koordinate tačaka)

Član 3

Glavni projekat podliježe reviziji u skladu sa čl. 16 Zakona o izgradnji objekata ("Službeni list Crne Gore", broj 19/25, 92/25 i 160/25) i u skladu sa čl. 7 Odluke o izgradnji lokalnih objekata od opšteg interesa („Sl.list CG – opštinski propisi“, broj 14/22, 59/22, 30/23).

Član 4

O sprovođenju ove Odluke staraće se Sekretarijat za investicije Opštine Kotor.

Član 5

Ova Odluka stupa na snagu osmog dana od dana objavljivanja u "Sl.listu Crne Gore-opštinski propisi".

Broj: 11-_____

Kotor, ____2026.godine

**SKUPŠTINA OPŠTINE KOTOR
PREDSJEDNIK**

Vojin Batuta

O b r a z l o ž e n j e

U skladu sa Odlukom o izgradnji lokalnih objekata od opšteg interesa („Sl.list CG – opštinski propisi“, broj 14/22, 59/22, 30/23), a na osnovu inicijative Sekretarijata za investicije, ovaj organ je pripremio Nacrt Odluke kojom se utvrđuje lokacija i urbanističko-tehnički uslovi za izgradnju saobraćajnice na dijelovima katastarskih parcela 142/2, 142/3, 142/1, 169/2, 169/3, 200/1, 200/2, 201, 206/1, 206/2, 205/2, 207, 217/1, 215/2, 215/1, 217/2, 217/3, 216, 217/4, 217/5, 230/4, 230/1, 229, 228/1, 228/2, 230/3, 289/1, 289/2, 289/3, 286, 282, 304/1, 304/3, 305/1, 306, 307/1, 307/2, 320, 353, 343/1, 343/2, 333, 336/1, 345/1, 340, 339, 344, 341, 361, 342, 402 i 363/1, sve K.O. Muo I.

Inicijativu za donošenje ove Odluke pokrenuo je Sekretarijat za investicije Opštine Kotor, koji će se starati o sprovođenju iste.

Glavni cilj ovog projekta je obezbjeđenje funkcionalnog prilaza izgrađenim, kao i objektima čija je izgradnja u toku.

Nacrt Odluke se stavlja na javnu raspravu u trajanju od 15 dana.

**Sekretarijat za urbanizam, stanovanje
i uređenje prostora**